

# Liikkumista tukevat palvelut





Liikkumisen tuki kuuluu hyvinvointialueen erityisen järjestämisvelvollisuuden piiriin. Vammaisella henkilöllä on subjektiivinen oikeus saada liikkumisen tukea, jos vammaispalvelulaissa määritellyt edellytykset palvelun saamiseksi täyttyvät. Hyvinvointialueen on tällöin järjestettävä palvelu määrärahoista riippumatta.

(THL 04/25)





# Liikkumista tukevat palvelut

- Liikkumista tukevia palveluja järjestetään **sosiaalihuoltolain** ja **vammaispalvelulain** perusteella.
- Palvelut myönnetään ensisijaisesti sosiaalihuoltolain mukaisesti vammaisille ja niille henkilöille, jotka eivät kykene itsenäisesti käyttämään julkisia liikennevälineitä sairauden, vamman tai muun vastaavan toimintakykyä alentavan syyn takia.
- Palvelua myönnetään asiakkaille, jotka tarvitsevat palvelua kodin ulkopuoliseen asioimiseen tai muun jokapäiväiseen elämään kuuluvan tarpeen vuoksi tilanteissa, joissa yleiset palvelut eivät ole riittäviä.
- Sosiaalihuoltolain mukaisesti esteetön julkinen liikenne ja sen käytön ohjaus ja neuvonta on ensisijaista.
- Palvelua myönnettäessä huomioidaan asiakkaan kokonaistilanne ja muut myönnetyt palvelut. Palvelun tarvetta arvioitaessa otetaan huomioon, johtuuko toimintarajoite vammasta tai sairaudesta vai onko kyse tavanomaiseen elämänvaiheeseen tai elämäntilanteeseen liittyvästä tuen tarpeesta.

(Myöntämisen perusteet, Vammaispalvelut 2025)



# Liikkumisen tuen tarve voi johtua erilaisista toimintarajoitteista



## Liikkumisen tuen tarve voi johtua

- fyysisestä
- kognitiivisesta
- psyykkisestä
- sosiaalisesta tai
- aisteihin liittyvästä toimintarajoitteesta.

Kognitiivinen toimintarajoite voi ilmetä esimerkiksi niin, että henkilö ei kykene hahmottamaan ympäristöään, ei löydä oikeaa pysäkkiä tai osaa kävellä asemalle, nousta oikeaan bussiin tai jäädä pois oikealla pysäkillä taikka kävellä pysäkiltä määränpäähän. Psyykkisissä, kuten muissakin sairauksissa, edellytyksenä on pitkäaikainen tai pysyvä toimintarajoite, joka aiheuttaa kohtuuttoman suuria vaikeuksia käyttää julkista joukkoliikennettä itsenäisesti. Esimerkiksi vaikea-asteinen paniikkihäiriö tai pelkotila saattaa oikeuttaa liikkumisen tuen saamiseen, mutta lieväasteinen ei. (THL 04/25)





# Mihin liikkumisen tukea myönnetään?

- työ- ja opiskelumatkoihin
- vanhan, edelleen osittain voimassaolevan sosiaalihuoltolain (710/1982) 27 d ja e § mukaisen työllistymistä tukevan toiminnan ja työtoiminnan matkoihin sekä
- muun tavanomaisen elämän matkoihin.

Vammaispalvelulaissa tarkoitettuja muita tavanomaisen elämän matkoja, joihin liikkumisen tukea myönnetään, ovat esimerkiksi asioimiseen, harrastuksiin, sosiaalisten suhteiden ylläpitämiseen ja yhteiskunnalliseen osallistumiseen liittyvät matkat.

(THL 04/25)





# Liikkumisen tukea voidaan toteuttaa:

- 1) soveltuvalla tavalla, esimerkiksi Menokaveritoimintana;
- 2) henkilökohtaisen avun avulla;
- 3) saattajan avulla;
- 4) kuljetuspalveluna;
- 5) antamalla taloudellisenä tukena asiakkaan käyttöön auto tai muu hänelle soveltuva kulkuneuvo;
- 6) myöntämällä auton tai muun kulkuneuvon hankintaan taloudellista tukea;
- 7) edellisiä toteuttamistapoja yhdistämällä. Hyvinvointialue päättää yksilöllisen palvelutarpeen arvion mukaan sovellettavasta laista ja palvelun toteuttamistavasta.

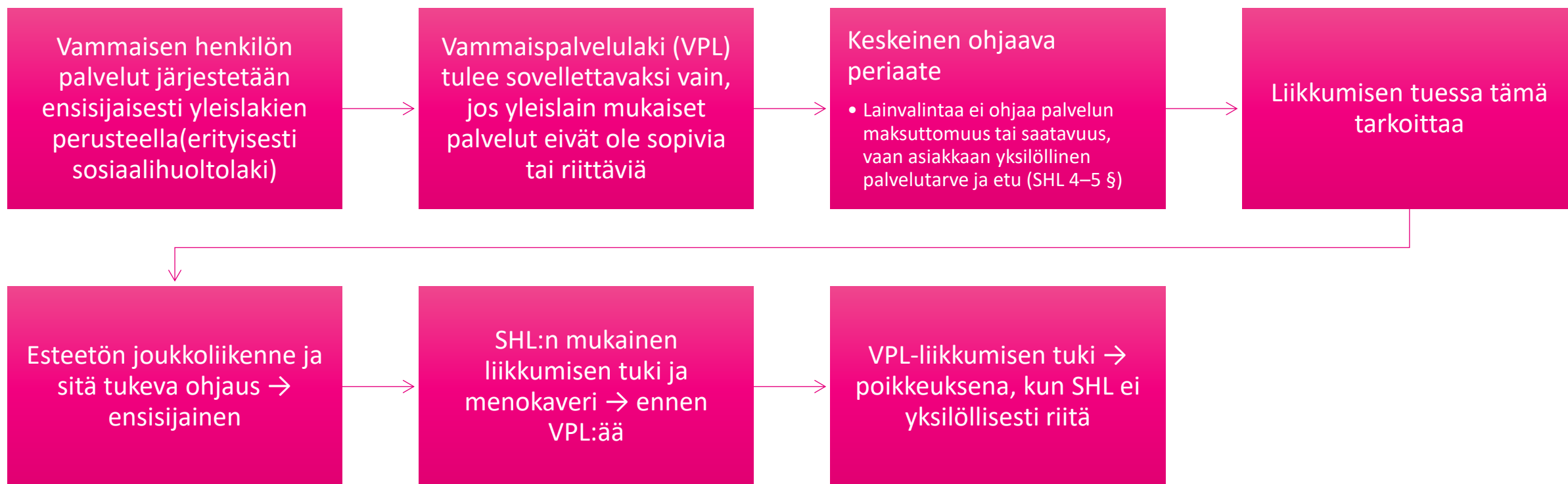
(Myöntämisen perusteet, Vammaispalvelut 2025)





# Liikkumisen tuki ja lainvalinta – perusperiaatteet

## Lähtökohta lainsäädännössä





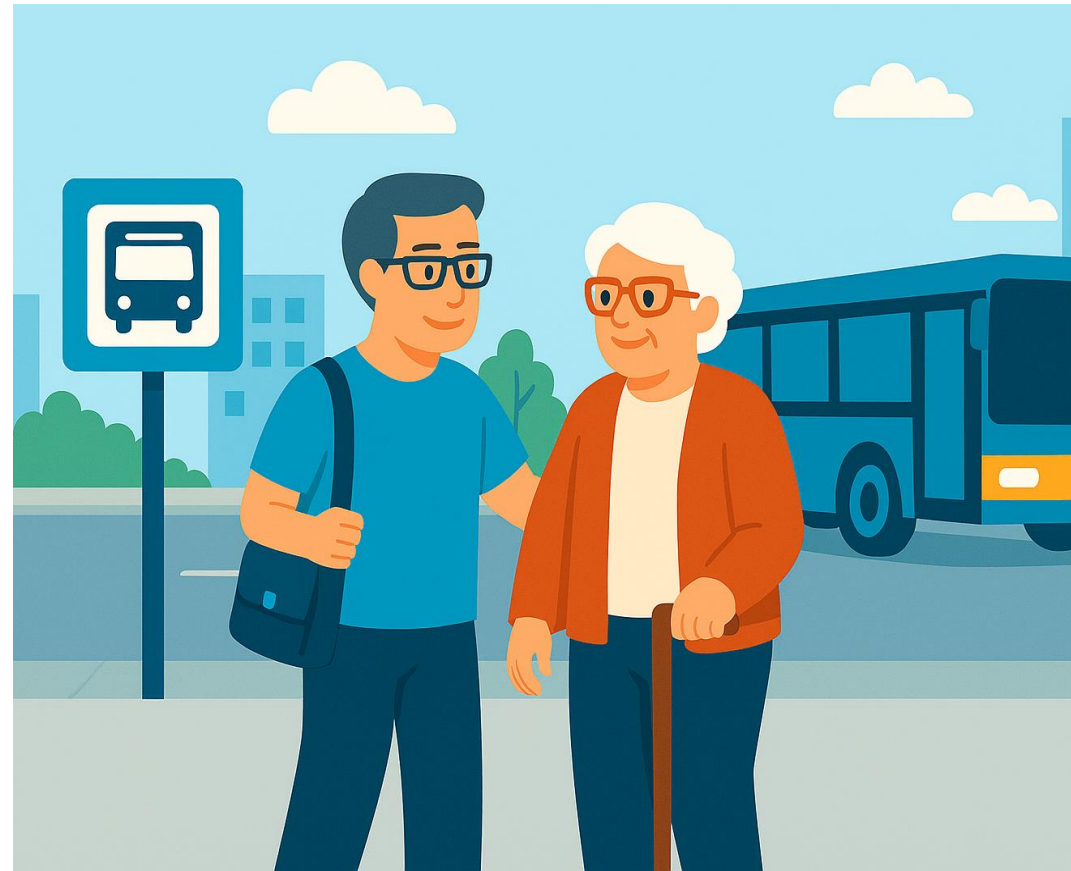
# Liikkumisen tuki

- **Tavoitteemme:** sujuva liikkuminen ja yhdenvertaisuus arjessa.
- Esteetön **joukkoliikenne** → **SHL** → **VPL** vain poikkeuksena.
- **Menokaveri:** joukkoliikenteen käytön tuki
- **SHL:** tuki myönnetään palvelutarpeen arvioinnilla; ensisijainen, jos voidaan järjestää SHL-palveluna.
- **VPL:** erityiset liikkumisen vaikeudet + joukkoliikenne kohtuuttoman vaikeaa + haitta pitkäaikainen ( $\geq 1$  v) + arvio toimintakyvystä (ei diagnoosi).
- Edellytykset arvioidaan tarvittaessa uudelleen; päätöstä muutetaan, jos perusteet eivät täyty.  
Vanhusneuvostolle: tukekaa viestintää ja vahvistakaa yhteinen linja – **SHL** ensisijainen, **VPL** poikkeus.



# Menokaveri ja Liikkumistaidon ohjaus

- **Menokaveri**-toiminnalla tuetaan asiakkaita, joilla on vaikeuksia lähteä kotoa ja jotka tarvitsevat tukea julkisten liikennevälineiden käyttämisessä. Menokaveritoiminta on tukihenkilötoimintaa, joka noudattaa vapaaehtoisuuden periaatteita, vaikka menokaverille maksetaan palkkio (kun toimintaa 5–10 h/kk).
- **Liikkumistaidonohjaus** on valmennusta. Ohjaus on tarkoitettu näkövammaiselle asiakkaalle tukemaan itsenäistä ja turvallista liikkumista arjen toimintaympäristöissä. Palvelu haetaan ja myönnetään vammaisten asiakasohjausyksikössä.



# Menokaveritoiminta

- **Tarkoitus:** Tukea kotoa lähtöä ja joukkoliikenteen käyttöä.
- **Kenelle:** Asiakkaille, joille liikkuminen ja joukkoliikenne on haastavaa.
- **Käytännön tuki:** Matkaan/asiointiin lähtö, liput ja reitit; rinnalla sovitusti.
- **Periaate & korvaus:** Vapaaehtois pohjainen tukihenkilötoiminta; palkkio 5–10 h/kk.
- **Huomio:** Menokaveri = joukkoliikenteen tuki; tehostamista arvioidaan.



# Sosiaalihuoltolain mukainen (SHL) liikkumisen tuki



- **Esteetön ja toimiva julkinen joukkoliikenne** mukaan lukien kutsu- ja palveluliikenne on ensisijainen tapa järjestää kaikille soveltuva liikkuminen. Esim. HSL- lähibussi
- Liikkumista tukevia palveluja järjestetään henkilöille, jotka eivät kykene itsenäisesti käyttämään julkisia liikennevälineitä sairauden, vamman tai muun vastaavanlaisen toimintakykyä alentavan syyn takia ja jotka tarvitsevat palvelua asioimisen tai muun jokapäiväiseen elämään kuuluvan tarpeen vuoksi.
- Liikkumisen tukea voidaan myöntää enintään 6 yhdensuuntaista matkaa/kk. Määrään vaikuttaa toimintakyky ja matkojen tarve sekä tulot/varallisuus. Matkoista korvataan enintään 30 €/yhdensuuntainen matka, tämän ylittävän osuuden asiakas maksaa kuljettajalle. Eriyisen harkinnan perusteella voidaan myöntää palvelulisä tai invalidisä.

(Myöntämisen perusteet, Vammaispalvelut 2025)





# SHL – myöntämisen perusteet

- Asiakkaalla on todettu pitkäaikainen, yli vuoden mittainen liikkumisen haitta.
- Näkövammaisuutta koskeva peruste: Molempien silmien yhteisen näkökentän laajuus pienempi kuin 60 astetta, haittaluokka 10 tai enemmän. Paremman silmän näöntarkkuus silmälasien korjauksin yli 0,3.
- Määrärahasidonnaisessa palvelussa etusijalle asetetaan heikoimmassa asemassa olevat henkilöt. Hakijan tulot ja käytettävissä oleva varallisuus vaikuttaa palvelun myöntämiseen. Käytettävissä olevalla varallisuudella tarkoitetaan varallisuutta, joka on kohtuullisilla järjestelyillä mahdollista saada käyttöön. Taloustilanne ja toimintakyky vaikuttaa myös myönnettävien matkojen määrään.

(Myöntämisen perusteet, Vammaispalvelut 2025)





# SHL- tulorajat

- Vantaan ja Keravan hyvinvointialueella on ohjeelliset rajat, mutta yksilöllistä harkintaa ei voida sivuttaa.
- 1400 euroa (netto) / kk / yhden hengen talous
- 2500 euroa (netto) / kk / kahden hengen talous
- Varallisuusrajat:

*Ei käytettävissä olevaa varallisuutta.*

(Jos tilivarallisuus kuukauden nettotulo, joka alle 1400e, x 1,5=2100e, voidaan myöntää, koska voidaan katsoa olevan normaalikäytössä oleva käyttövara)





# Vammaispalvelulain mukainen liikkumisen tuki

- Vammaispalvelulain mukaista liikkumisen tukea järjestetään vammaisille asiakkaille, mikäli palvelua arvioitaessa todetaan, että sosiaalihuoltolain mukaiset palvelut eivät ole riittäviä.
- Vantaan ja Keravan hyvinvointialueella liikkumisen tuen toteuttamistavat ovat henkilökohtainen apu sekä kuljetuspalvelu ja tarvittaessa siihen liittyvä saattajan apu.
- Liikkumisen tuki voidaan toteuttaa yhdellä tai useammalla eri toteuttamistavalla. Hyvinvointialue päättää asiakaskohtaisesti palvelun toteuttamistavat.

(Myöntämisen perusteet, Vammaispalvelut 2025)





# VPL- myöntämisen perusteet:

- Vammaisella henkilöllä on oikeus saada tarvitsemansa kohtuullinen liikkumisen tuki, jos hänellä on erityisiä vaikeuksia liikkumisessa eikä hän pysty itsenäisesti käyttämään julkista joukkoliikennettä ilman kohtuuttoman suuria vaikeuksia.
- Liikkumisen haitta katsotaan pitkäaikaiseksi, kun se on kestänyt vähintään vuoden, tai haitan oletettu kesto on vähintään vuoden.
- Palvelun myöntäminen ei perustu sairauteen tai diagnoosiin, vaan niiden vaikutukseen asiakkaan toimintakykyyn.
- Lisäksi myöntämiseen vaikuttavat asiakkaan olosuhteet, asumisympäristö ja toiminnallinen ympäristö.

(Myöntämisen perusteet, Vammaispalvelut 2025)





# Erityisiä liikkumisen vaikeuksia katsotaan olevan esimerkiksi seuraavissa tilanteissa:

- asiakkaalla on pyörätuoli jatkuvassa käytössä vaikeuttaen julkisen liikenteen käyttöä ympäristön haasteiden vuoksi (esim. huono tien kunto, runsaslumiset sääolosuhteet), jolloin liikkumisen tukea myönnetään määräaikaisesti. Pyörätuolin käyttö pelkästään ei ole riittävä peruste palvelun myöntämiselle.
- asiakkaan pisin mahdollinen kävelymatka on todettu olevan apuvälineen avulla enintään 50 m
- muistisairaille myönnetään harkinnan perusteella silloin, kun asiakkaalla on lisäksi erityisiä liikkumisen vaikeuksia, eikä hän pysty itsenäisesti käyttämään julkista joukkoliikennettä ilman kohtuuttoman suuria vaikeuksia
- vakavat psyykkiset sairaudet voivat olla myöntämisen perusteena silloin, kun asiakas ei palvelutarpeen arvion mukaan pysty liikkumaan kodin ulkopuolella ilman kuljetuspalvelua
- kun asiakas ei kognition ja toiminnanohjauksen puutteen vuoksi pysty käyttämään julkisia liikennevälineitä
- asiakkaalla on näkövamma, joka on haittaluokaltaan 17 tai suurempi (haitta-aste 85 %). (Haitta-aste-% = haittaluokka x 5). Lukujen lisäksi huomioidaan toiminnallinen näkökyky. Paremman silmän näöntarkkuus silmälasien korjauksin alle 0,3.

(Myöntämisen perusteet, Vammaispalvelut 2025)





# Elämänvaihesäännös (1.1.2026) ja liikkumisen tuki



## Elämänvaihesäännöksen ydin

VPL:n mukaisia palveluja järjestetään, kun toimintarajoitteesta johtuva avun ja tuen tarve poikkeaa samassa elämänvaiheessa olevien tavanomaisesta tarpeesta



## Mitä arvioinnissa katsotaan

Onko tuen tarve:  
elämänvaiheeseen tavanomaisesti kuuluvaa → yleislaki (SHL)  
vai toimintarajoitteesta johtuvaa, välttämätöntä ja poikkeavaa → VPL  
Arvio tehdään aina yksilöllisesti osana palvelutarpeen arviointia



## Keskeinen viesti

Ikä tai elämänvaihe ei yksin ratkaise  
Ratkaisevaa on toimintakyvyn vaikutus liikkumiseen  
SHL-ensisijaisuus tukee yhdenvertaista ja johdonmukaista päätöksentekoa





# Yhteystiedot/ Lisätiedot



## Liikkumista tukevien palvelujen neuvonta

Ma klo 13-15

Ke & Pe klo 9-11

Puhelin: 09 4191 7020

Työkori: P Vk Liikkumista Tukevat Palvelut

(Työjono: VK LIKKUMISTA TUKEVAT PALVELUT SAAPUNEET )

Sähköposti: [kuljetuspalvelut@vakehyva.fi](mailto:kuljetuspalvelut@vakehyva.fi)

<https://vakehyva.fi/fi/palveluhakemisto/palvelu/vammaisten-liikkumista-tukevat-palvelut#tab-introduction>

<https://vakehyva.fi/fi/palveluhakemisto/palvelu/vanhusten-liikkumista-tukevat-palvelut#tab-introduction>



# Liikkumista tukevien palvelujen kehittäminen 2026–2027



# Liikkumista tukevien palvelujen kehittäminen 2026–2027



Vantaan ja Keravan hyvinvointialueella on käynnistetty liikkumista tukevien palvelujen kehittämisprojekti vuosille 2026–2027.



Kehittämisprojektin keskeinen tavoite:

varmistaa lainmukainen,  
yhdenvertainen ja  
johdonmukainen liikkumisen tuen  
toteutus

vahvistaa SHL-ensisijaisuutta ja  
selkeyttää VPL:n poikkeuksellista  
käyttöä

kehittää menokaveri- ja muita  
liikkumista tukevia palveluja  
osana arkea





# Kehittämistyössä painottuu

Uusi vammaispalvelulaki ja elämänvaiheeseen liittyvä arviointi

yksilöllinen palvelutarpeen arviointi toimintakyvyn perusteella

päätösten oikeellisuus, palvelujen sujuvuus ja vaikuttavuus

Yhteinen tavoite

tukea sujuvaa liikkumista ja yhdenvertaista osallisuutta arjessa

vahvistaa yhteistä linjaa hyvinvointialueella



# Kiitos

Anne Toikko

Vammaispalvelut, Asiakasohjaus ja neuvonta

